

GİRİŞ

Bu raporun birinci bölümünde, Psikolojik Danışma ve Rehberlik Merkezi'nin hizmet vermeye başladığı 1997-1998 eğitim-öğretim yılından 2015-2016 eğitim-öğretim yılına kadar geçen süre zarfında sunulan danışma oturumları hakkında özet bilgiler tablo ve grafiklerle sunulmuştur. İkinci bölümde ise, 2015-2016 eğitim-öğretim yılı faaliyetleri belirtilmiştir.

BÖLÜM I

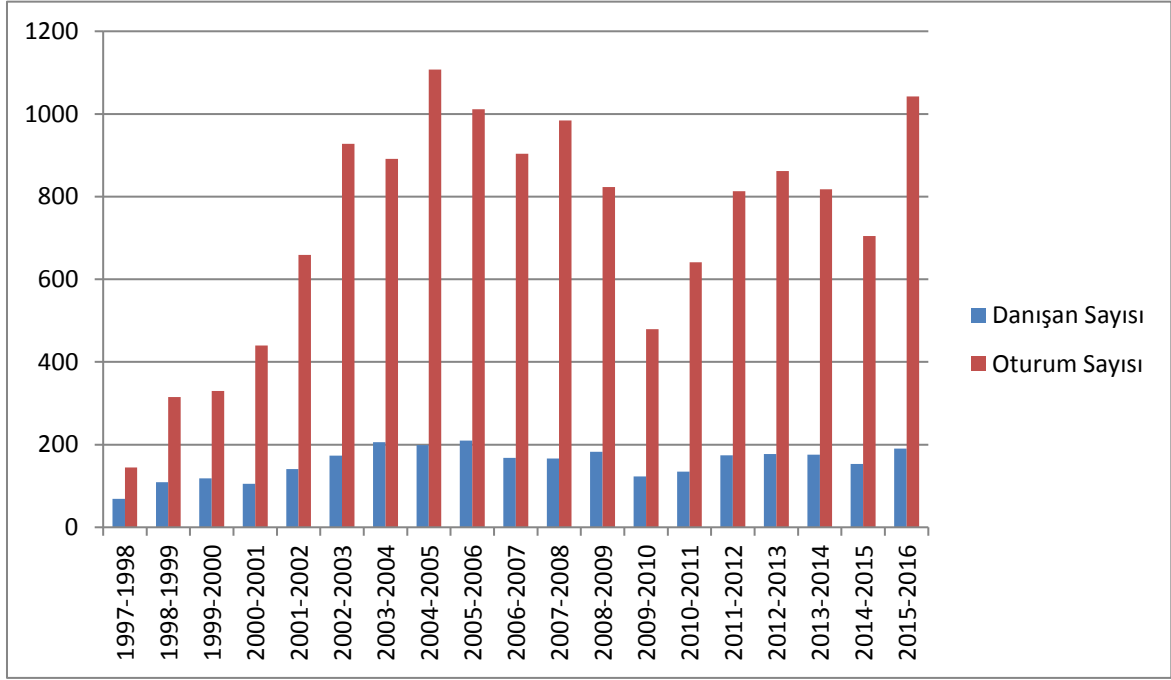
ÖĞRETİM YILLARINA GÖRE ÖĞRENCİLERE SUNULAN BİREYSEL VE GRUPLA PSİKOLOJİK DANIŞMA VE PSİKOEĞİTİM GRUPLARI ÇALIŞMALARI

Hizmet verilmeye başlanan 1997-1998 eğitim-öğretim yılından, 2015-2016 eğitim-öğretim yılı sonuna kadar öğrencilere verilen bireysel psikolojik danışma, grupla psikolojik danışma ve psiko-eğitim grupları oturumlarıyla ilgili sayısal dağılım Tablo 1. ve Grafik 1.'de verilmiştir.

Tablo 1. Öğretim Yıllarına Göre Bireysel Psikolojik Danışma, Grupla Psikolojik Danışma ve Psiko-eğitim Grupları

Akademik Yıl	Bireysel Psikolojik Danışma			Grupla Psikolojik Danışma		Psiko-eğitim Grubu	
	Yeni başvuran öğrenci Sayısı	Görüşme yapılan toplam öğrenci sayısı	Oturum Sayısı	Öğrenci Sayısı	Oturum Sayısı	Öğrenci Sayısı	Oturum Sayısı
1997-1998	69	--	145	--	--	--	--
1998-1999	109	--	315	--	--	--	--
1999-2000	118	--	330	--	--	44	28
2000-2001	105	--	440	24	25	--	--
2001-2002	141	--	659	--	--	42	27
2002-2003	173	--	928	--	--	185	94
2003-2004	206	--	891	--	--	173	90
2004-2005	199	--	1107	--	--	96	67
2005-2006	210	--	1011	--	--	124	71
2006-2007	168	--	904	--	--	146	57
2007-2008	166	--	984	16	12	217	68
2008-2009	183	--	823	--	--	300	69
2009-2010	123	--	479	--	--	89	30
2010-2011	135	--	641	--	--	167	47
2011-2012	174	--	813	8	7	174	60
2012-2013	177	--	862	25	22	89	31
2013-2014	176	--	818	43	20	42	22
2014-2015	153	--	705	10	7	60	26
2015-2016	190	505	1042	7	11	27	14

Grafik 1. Öğretim Yıllarına Göre İlk Defa Bireysel Psikolojik Danışma Alan Öğrenci ve Oturum Sayıları



BÖLÜM II

PSİKOLOJİK DANIŞMA VE REHBERLİK MERKEZİ 2015-2016 ÖĞRETİM YILI ÇALIŞMALARI

1) BİREYSEL VE GRUPLA PSİKOLOJİK DANIŞMA ÇALIŞMALARI

1.1 Bireysel Psikolojik Danışma Çalışmaları

2015-2016 eğitim-öğretim yılı boyunca, öğrencilere yönelik olarak verilen bireysel psikolojik danışma görüşmelerinin sayısal dağılımı aşağıdaki gibidir.

Merkeze ilk defa başvurarak bireysel danışma hizmeti alan öğrenci sayısı: 190

Merkeze önceden başvurup, bireysel görüşmeleri devam etmekte olan öğrenci sayısı: 315

Merkezde görüşme yapılan toplam öğrenci sayısı: 505

Merkezde öğrencilerle yapılan toplam bireysel danışma oturum sayısı: 1042

2015-2016 akademik yılı boyunca, bireysel danışma hizmeti alan 190 öğrenciden **29'u (%15)** psikiyatrik tedavi için sevk edilmiştir. Sevk edilen öğrencilerin hepsi psikiyatristle ortak görülmüştür.

Aşağıda bireysel psikolojik danışmaya **ilk defa** alınan 190 öğrencinin;

- Cinsiyet
- Burs durumu
- Kaldıkları yer
- Başvuru nedenleri
- Başvurma yolları
- Enstitü / fakülte/ meslek yüksekokulu
- Sınıf düzeylerine

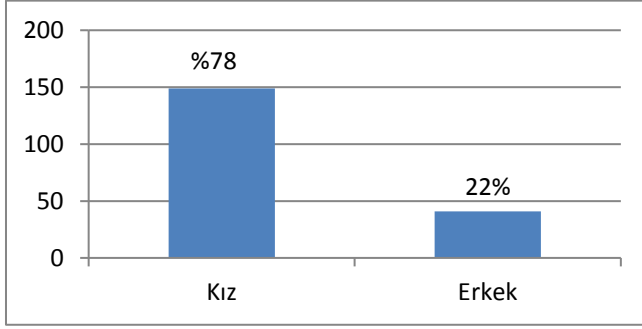
göre dağılımları tablo ve grafiklerle sunulmuştur.

Cinsiyete göre;

Tablo 2. Yeni Başvuran Öğrencilerin Cinsiyetlerine Göre Sayısal Dağılımı

Cinsiyet	N	%
Kız	149	78
Erkek	41	22
Toplam	190	100

Grafik 2. Yeni Başvuran Öğrencilerin Cinsiyetlerine Göre Yüzdeler Dağılımı



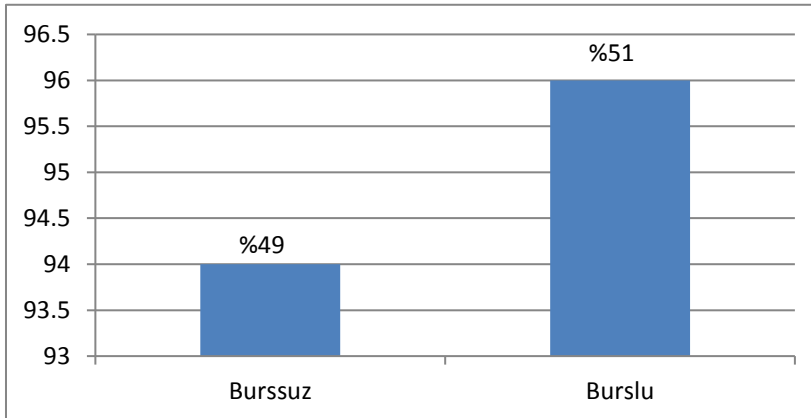
Tablo 2’de ve Grafik 2’de görüldüğü üzere PDRM’ ye başvuran öğrencilerin 149’unu (%78) kız, 41’ini (%22) erkek öğrenciler oluşturmaktadır. Cinsiyet değişkeni incelendiğinde kız öğrencilerin (%78) erkek öğrencilere (%22) oranla daha fazla başvuruda bulunduğu görülmektedir. Kız öğrencilerin daha fazla başvuruda bulunmalarının sebebi kadınların daha fazla dışardan yardım alma talebine rağmen erkeklerin sorunlarını kendi içlerinde çözmeye çalışmaları olabileceği düşünülmektedir.

Burs durumuna göre;

Tablo 3. Yeni Başvuran Öğrencilerin Burs Durumuna Göre Sayısal Dağılımı

Burs Durumu	N	%
Burssuz	94	49
Burslu	96	51
Toplam	190	100

Grafik 3. Yeni Başvuran Öğrencilerin Burs Durumuna Göre Yüzdeler Dağılımı



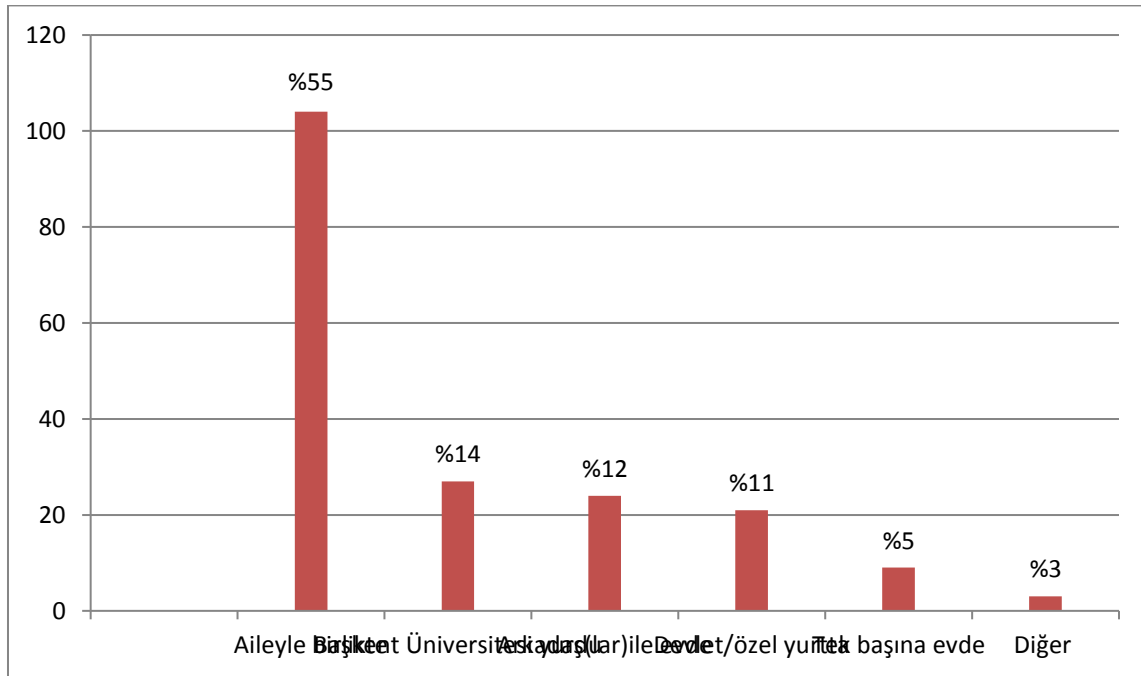
Tablo 3’te ve Grafik 3’te görüldüğü üzere PDRM’ ye başvuran öğrencilerin 94’ünü (%49) burssuz öğrenci, 96’sını (%51) burslu öğrenci oluşturmaktadır.

Kaldıkları yere göre;

Tablo 4. Yeni Başvuran Öğrencilerin Kaldıkları Yere Göre Sayısal Dağılımı

Kaldıkları Yer	N	%
Aileyle birlikte	104	55
Başkent Üniversitesi yurdu	27	14
Arkadaş(lar) ile evde	24	12
Devlet yurdu / Özel yurt	21	11
Tek başına evde	9	5
Diğer (kardeş, eş, akraba)	5	3
Toplam	190	100

Grafik 4. Yeni Başvuran Öğrencilerin Kaldıkları Yere Göre Yüzdeler Dağılımı



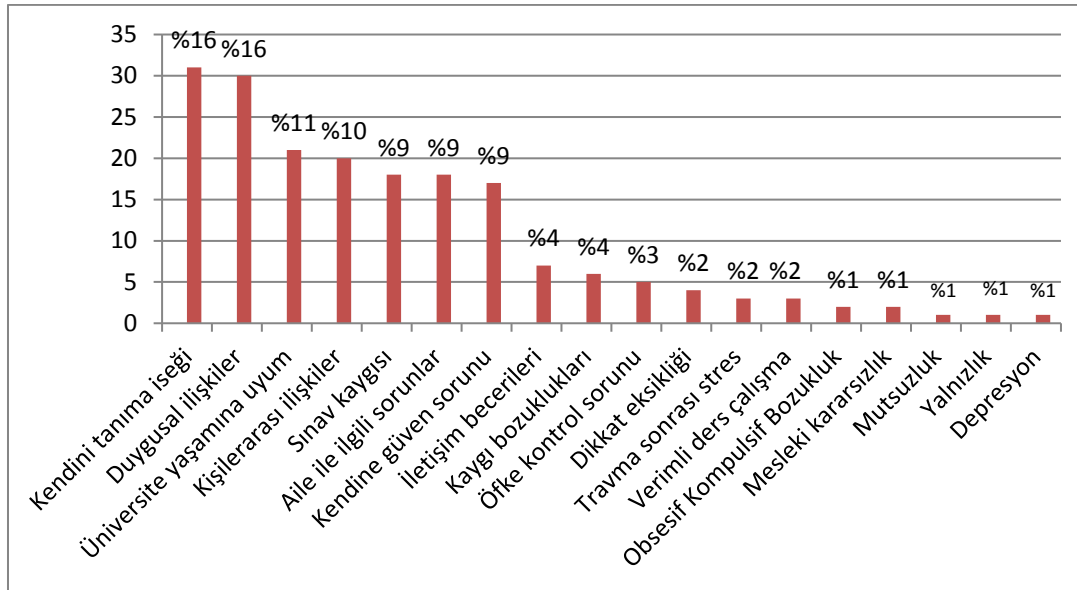
Tablo 4'te ve Grafik 4'te görüldüğü üzere PDRM'ye başvuran öğrencilerin 104'ü (%55) ailesiyle, 27'si (%14) Başkent Üniversitesi yurdunda, 24'ü (%12) arkadaşlarıyla evde, 21'i (%11) devlet/özel yurttaki kalırken, 9'u (%5) tek başına evde işaretlemişlerdir. 5 (%3) öğrenci ise diğer (akraba, kardeş, eş) işaretleyerek kaldıkları yeri belirtmişlerdir.

Başvuru nedenlerine göre;

Tablo 5. Yeni Başvuran Öğrencilerin Başvurma Nedenlerine Göre Sayısal Dağılımı

Başvuru Nedenleri	N	%
Kendini tanıma isteği	31	16
Duygusal ilişkilerde yaşanan problemler	30	16
Üniversite yaşamına uyum	21	11
Kişilerarası ilişkiler	20	10
Sınav kaygısı	18	9
Aile ile ilgili sorunlar	18	9
Kendine güven	17	9
İletişim becerileri	7	4
Kaygı bozuklukları	6	4
Öfke kontrol sorunu	5	3
Dikkat eksikliği	4	2
Travma sonrası stres	3	2
Verimli ders çalışma	3	2
OKB (Obsesif Kompulsif Bozukluk)	2	1
Mesleki kararsızlık	2	1
Mutsuzluk	1	1
Yalnızlık	1	1
Depresyon	1	1

Grafik 5. Yeni Başvuran Öğrencilerin Başvurma Nedenlerine Göre Yüzelik Dağılımı



Tablo 5. ve Grafik 5.'te görüldüğü gibi, PDRM'de bireysel psikolojik danışma oturumlarına bakıldığında bazı problemlerin öncelik taşıdığı görülmektedir. Öğrencilerin 31'i (%16) "kendini tanıma isteği", 30'u (%16) "duygusal ilişkilerde yaşanan problemler", 21'i (%11) "üniversite yaşamına uyum", 20'si (%10) "kişilerarası ilişkiler" ve 18'i de (%9) "sınav

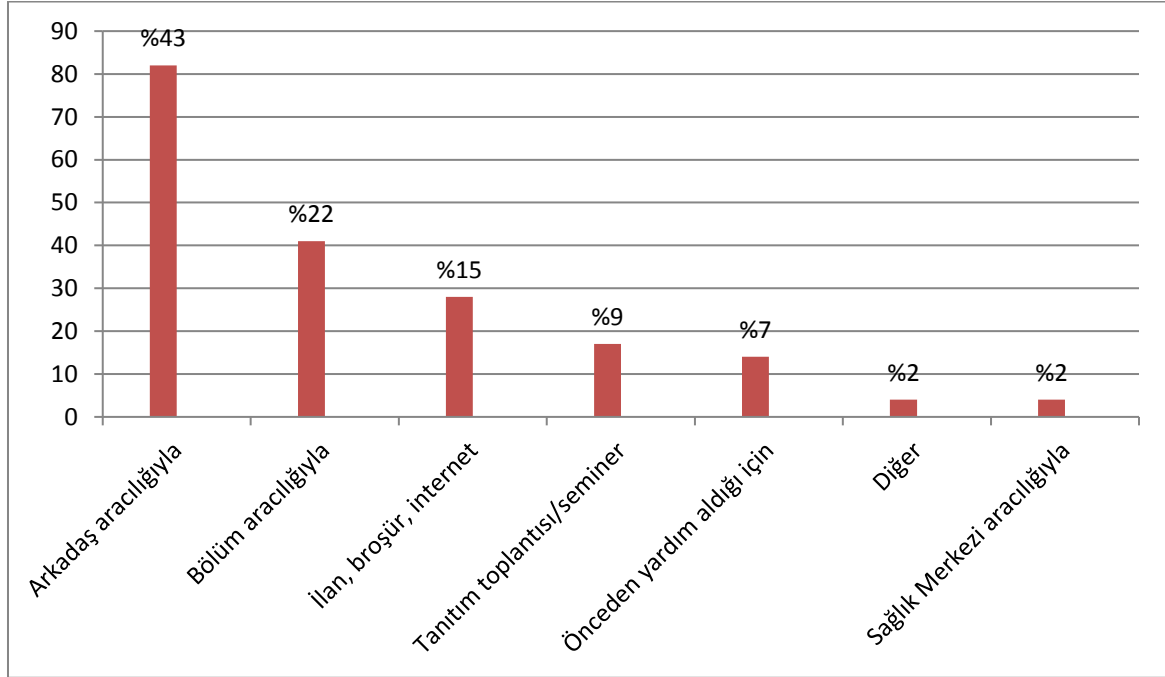
kaygısı” gibi nedenlerle merkeze başvurmuşlardır. Bunların dışında Tablo 5.’te belirtildiği üzere öğrencilerin farklı rahatsızlıkları da bulunmaktadır.

Başvurma yollarına göre;

Tablo 6. Yeni Başvuran Öğrencilerin Başvurma Yollarına Göre Sayısal Dağılımı

Başvurma Yolları	N	%
Arkadaş aracılığıyla	82	43
Bölüm aracılığıyla	41	22
İlan, broşür, internet	28	15
Tanıtım toplantısı/seminer	17	9
Önceden yardım aldığı için	14	7
Diğer (aile, kendi isteği)	4	2
Sağlık merkezi aracılığıyla	4	2
Toplam	190	100

Grafik 6. Yeni Başvuran Öğrencilerin Başvurma Yollarının Yüzelik Dağılımı

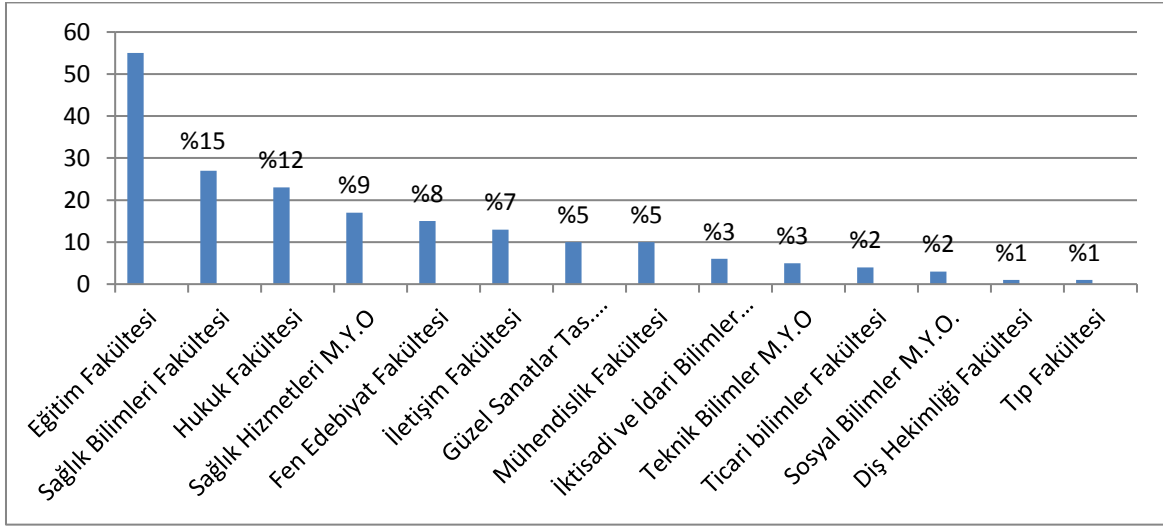


Tablo 6’da ve Grafik 6’da görüldüğü üzere öğrencilerin 82’si (%43) PDRM’den arkadaş aracılığıyla haberdar olduklarını belirtmişlerdir. Bu da merkezden fayda gören öğrencilerin sayısının arttığını ve birbirlerine tavsiye ettiklerini düşündürmektedir. Ayrıca 41 öğrenci (%22) bölüm aracılığıyla haberdar olurken, 28 (%15) öğrenci ilan, broşür ve internet yoluyla merkezden haberdar olduklarını belirtmişlerdir.

Fakülte/ M.Y.O /Enstitü ve Sınıflara Göre;**Tablo 7.** Yeni Başvuran Öğrencilerin Fakülte/ MYO ve Sınıf Düzeylerine Göre Sayısal Dağılımı

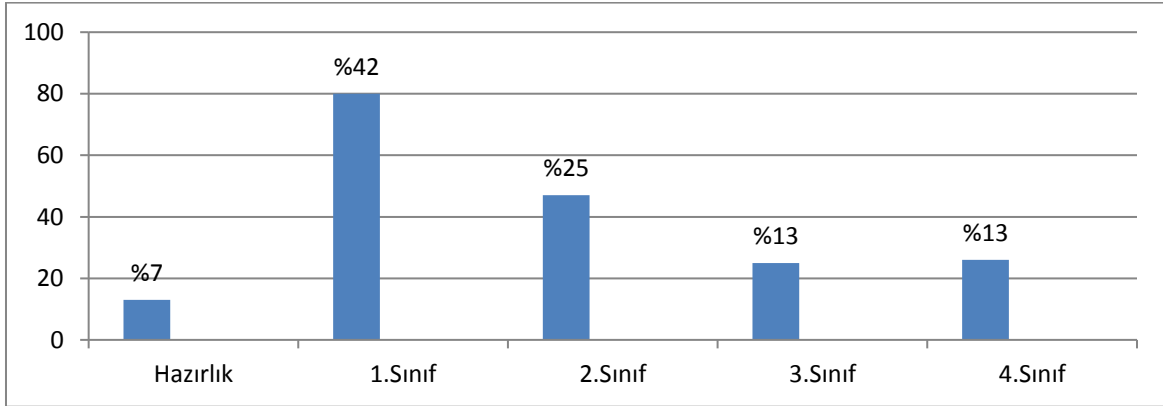
Fakülte/M.Y.O.	Sınıflar	Hazırlık	1	2	3	4	Fakülte/ M.Y.O. Toplamı	Fakülte/ M.Y.O. Yüzde Toplamı
Eğitim Fakültesi		5	21	15	7	7	55	%29
Sağlık Bilimleri Fakültesi			17	6	3	1	27	%15
Hukuk Fakültesi		2	4	5	5	7	23	%12
Sağlık Hizmetleri M.Y.O.		1	12	3	-	1	17	%9
Fen-Edebiyat Fakültesi		4	6	3	2	-	15	%8
İletişim Fakültesi		1	3	5	1	3	13	%7
Güzel Sanatlar Tas. ve M. Fak.		-	4	-	2	4	10	%5
Mühendislik Fakültesi			3	4	2	1	10	%5
İktisadi ve İdari Bilimler Fakültesi		-	3	1	2	-	6	%3
Teknik Bilimler M.Y.O.		-	3	1	-	1	5	%3
Ticari Bilimler Fakültesi			3	1			4	%2
Sosyal Bilimler M.Y.O.		-	1	2	-	-	3	%2
Diş Hekimliği Fakültesi		-	-	-	1	-	1	%1
Tıp Fakültesi		-	-	1	-	-	1	%1
Sınıf Toplamı		13	80	47	25	25	190	%100
Sınıf Toplamı Yüzde		7	42	25	13	13	%100	%100

Grafik 7. Yeni Başvuran Öğrencilerin Fakültelere Göre Yüzdelerle Dağılımı



Tablo 7’de ve Grafik 7’de görüldüğü üzere PDRM’ye neredeyse bütün fakültelerden başvuru olduğu görülmektedir. Buna göre öğrenci sayısı sırasıyla Eğitim Fakültesi 55 (%29), Sağlık Bilimleri Fakültesi 27 (%15), Hukuk Fakültesi 23 (%12) ve Sağlık Hizmetleri M.Y.O. 17 (%9) öğrenci ile başvurularda ilk sıralarda yer almaktadırlar.

Grafik 8. Yeni Başvuran Öğrencilerin Sınıf Düzeylerine Göre Yüzdelerle Dağılımı



Grafik 8’de görüldüğü üzere PDRM’ye en fazla başvurunun 80 (%42) öğrenciyle 1. sınıflardan olduğu görülmektedir. Daha sonra 47 (%25) öğrenci ile 2. sınıflar, 25 (%13) öğrenci ile 3. sınıflar, 25 (%13) öğrenci ile 4. sınıflar ve 13 öğrenci (%7) ile hazırlık sınıfı öğrencileri merkeze başvurumaktadırlar.

1.2. Grupla Psikolojik Danışma Çalışmaları

11 Oturumluk Grupla Psikolojik Danışma

Grupla psikolojik danışma çalışmaları kapsamında 2015-2016 eğitim-öğretim yılı güz döneminde “Hazırlık Öğrencileriyle Üniversite Yaşamına Uyum” psikodrama yaşantı grubu açılmıştır. Öğrencilerin uygun saatlerine göre bir grup oluşturulmuştur. Bu grubun amacı, öğrencilerin yeni bakış açıları kazanarak kendilerini keşfetmeleri ve içgörü kazanarak okula uyum süreçlerine katkıda bulunmaktır. Grup ikinci dönem de devam etmiş ve sonlandırılmıştır. Tablo 8’de bu çalışmaya başvuran öğrencilerle ilgili ayrıntılar verilmiştir.

Tablo 8. Grubunun Bazı Değişkenlere Göre Sayısal Dağılımı

Değişkenler	Öğrenci sayısı
Cinsiyet	
Kız	10
Erkek	2
Kaldığı yer	
Aileyle birlikte	12
Öğrenim Statüsü	
Burslu	9
Burssuz	3
Fakülte	
Eğitim Fakültesi	3
Sağlık Bilimleri Fakültesi	3
İletişim Fakültesi	2
Mühendislik Fakültesi	2
Fen-Edebiyat Fakültesi	1
Güzel Sanatlar Tasarım ve Mimarlık Fakültesi	1
Sınıf düzeyi	
Hazırlık	12

2) KORUYUCU/ ÖNLEYİCİ RUH SAĞLIĞI ÇALIŞMALARI

Koruyucu/önleyici ruh sağlığı çalışmaları kapsamında psiko-eğitim grupları ve seminerler düzenlenmiştir.

2.1. Psiko-eğitim Grupları

Psiko-eğitim grupları eğitimsel içerikli olup, beceri geliştirmeyi hedefleyen ve başarılması gereken amaçların yer aldığı bir grup çeşidi olarak tanımlanmaktadır. 2015-2016 eğitim-öğretim yılında öğrencilerin kişisel gelişimlerini arttırmak amacıyla çeşitli konularda psiko-eğitim grupları düzenlenmiştir.

Bu gruplara düzenli olarak katılan öğrencilere katılım belgesi verilmiştir.

Açılan psiko-eğitim grupları şunlardır:

- İletişim Becerileri ve Çatışma Çözme
- Kendine Güven

İletişim Becerileri ve Çatışma Çözme: Öğrencilerin bu psiko-eğitim grubuna katılma amaçları aşağıdaki nedenlerden oluşmaktadır.

- Kendini tanımak ve kendini ifade edebilmeyi öğrenmek.
- Katılım belgesi almak.
- Mesleki gelişimlerine katkıda bulunacağını düşünmek.

Kendine Güven: Bu psiko-eğitim grubunun amaçları aşağıdaki şekildedir.

- Uygun yolla duygu ifadesini öğrenmek.
- Hayır diyebilmek.
- İstek ve ricada bulunurken sıkıntı yaşamamak.

Bu eğitim-öğretim yılı içinde düzenlenen psiko-eğitim gruplarına katılıp belge alan öğrencilerin sayısal dağılımı Tablo 9’ da verilmektedir.

Tablo 9. 2015-2016 Eğitim-Öğretim Yılı Psiko-eğitim Grupları

Çalışma Grubunun Adı	Yarıyıl	Oturum	Öğrenci Sayısı
İletişim Becerileri ve Çatışma Çözme	Güz	7	12
Kendine Güven	Bahar	7	15
Toplam		14	27

2.2 Seminerler

Koruyucu ruh sağlığı çalışmaları kapsamında PDRM tarafından 2015-2016 akademik yılında öğrencilerin bireysel, sosyal, eğitimsel ve mesleki gelişimine yönelik çeşitli konularda seminerler dizisi düzenlenmiştir. Seminerler, yapılandırılmış ve ortalama 90 dakika süren bilgilendirme etkinlikleridir. Seminerlere toplam **88** öğrenci katılmıştır.

Bahar ve Güz Dönemi’nde verilen seminerlerin dağılımı aşağıda Tablo 10’da verilmiştir.

Tablo 10. Bahar ve Güz Dönemi'nde Verilen Seminerlerin Yarıyıl ve Katılımcı Sayısına Göre Dağılımı

Seminer Adı	Yarıyıl	Katılımcı Sayısı
Gençlik Dönemi ve Sorunları	Güz	8
Duygusal İlişki Modelleri	Güz	6
Duygu İfadesi	Güz	4
Stres Yönetimi	Güz	3
Problem Çözme Becerileri	Güz	11
Verimli Ders Çalışma Yöntemleri	Güz	Seminer açılmıştır, öğrenci katılımı olmamıştır.
Sınav Kaygısıyla Başa Çıkma	Güz	Seminer açılmıştır, öğrenci katılımı olmamıştır.
Kendine Güven Nedir ve Nasıl Gelişir?	Bahar	13
Duygusal İlişki Modelleri	Bahar	8
Depresyon Nedir ve Nasıl Baş Edilir?	Bahar	8
Sınav ve Sunum Kaygısı	Bahar	7
Öfke Kontrolü	Bahar	13
İletişim Becerileri	Bahar	7

Gençlik Dönemi Özellikleri ve Sorunları: Öğrenciler bu çalışmaya katılma amaçlarını, aşağıdaki şekilde belirtmişlerdir.

- Gençlik dönemlerinde yaşadıkları sorunları anlayabilmek.
- Bu sorunlarla başa çıkabilmeyi öğrenebilmek.
- Karşılaşılan problemleri çözebilmek için olaylara çok yönlü bakabilmek.

Duygusal İlişki Modelleri: Öğrenciler bu çalışmaya katılma amaçlarını, aşağıdaki şekilde belirtmişlerdir.

- Duygusal ilişkiye zarar veren faktörleri öğrenmek.
- Bir ilişkinin duygusal ilişki olması için ön koşullarını öğrenmek.
- Duygusal ilişkinin sağlıklı devam etmesi için gereken faktörleri bilmek.

Duygu İfadesi: Öğrenciler bu çalışmaya katılma amaçlarını, aşağıdaki şekilde belirtmişlerdir.

- İletişim bozukluğu yaşamadan stresi azaltmak.
- Kendini doğru ifade edebilmek.
- Katılım belgesi almak.

Stres Yönetimi: Öğrenciler bu çalışmaya katılma amaçlarını, aşağıdaki şekilde belirtmişlerdir.

- Stresin fiziksel, duygusal ve zihinsel belirtilerini öğrenmek.
- Stres ile baş etme yollarını keşfetmek.
- Stresi olumlu yönde kullanabilme becerisini geliştirmek.

Problem Çözme Becerileri: Öğrenciler bu çalışmaya katılma amaçlarını, aşağıdaki şekilde belirtmişlerdir.

- Problemin tanımı hakkında bilgi sahibi olmak.
- Problem çözmenin basamaklarını öğrenmek.
- Etkin dinleme ve ben dilinin kullanılmasıyla problem çözmeyi uygulamaya geçirebilmek.

Kendine Güven Nedir ve Nasıl Gelişir?: Öğrenciler bu çalışmaya katılma amaçlarını, aşağıdaki şekilde belirtmişlerdir.

- Okul yaşamında ve kişilerarası ilişkilerde daha etkili başa çıkma stilleri kullanabilmek.
- Olumlu kişisel özelliklerini görebilmek.

Depresyon Nedir ve Nasıl Baş Edilir?: Öğrenciler bu çalışmaya katılma amaçlarını, aşağıdaki şekilde belirtmişlerdir.

- Depresyon hakkında bilgi sahibi olmak.
- Depresyonu fark edebilmek ve önleyici koşulları öğrenmek.

Sınav ve Sunum Kaygısı: Öğrenciler bu çalışmaya katılma amaçlarını, aşağıdaki şekilde belirtmişlerdir.

- Sınavlarda yaşadıkları stres düzeyini azaltmak.
- Sunum kaygılarını etkili seviyeye indirmek.

Öfke Kontrolü: Öğrenciler bu çalışmaya katılma amaçlarını, aşağıdaki şekilde belirtmişlerdir.

- Öfkesini kontrol edebilmeyi öğrenmek.
- Öfke anındaki düşüncelerini fark edebilmeyi öğrenmek.

İletişim Becerileri: Öğrenciler bu çalışmaya katılma amaçlarını, aşağıdaki şekilde belirtmişlerdir.

- Kendini doğru şekilde ifade edebilmeyi öğrenmek.
- İletişim konusundaki eksik yönlerinin farkına varmak.

3) ORYANTASYON (TANITIM) ÇALIŞMALARI

Güz dönemi başında öğrencilerin okula uyumlarını desteklemek amacıyla düzenlenen Başkent Üniversitesi “oryantasyon programı” kapsamında, PDRM olarak İhsan Doğramacı Konferans Salonu’nda aşağıdaki fakültelele oryantasyon hizmeti verilmiştir (Tablo 11). Öğrencilerin yararlanabileceği bireysel ve grupla psikolojik danışma, psiko-eğitim grupları ve seminerler hakkında bilgiler verilmiş, başvuru yolları ve randevu sistemi açıklanmıştır.

Tablo 11. Katılan Oryantasyon Programları

Tarih	Fakülte/Yüksekokul
28.09.2015	Tıp Fakültesi
28.09.2015	Diş Hekimliği Fakültesi
30.09.2015	Devlet Konservatuarı
30.09.2015	Eğitim Fakültesi
30.09.2015	Fen Edebiyat Fakültesi
30.09.2015	Ticari Bilimler Fakültesi
30.09.2015	Güzel Sanatlar Tasarım ve Mimarlık Fakültesi
30.09.2015	Hukuk Fakültesi
30.09.2015	İktisadi ve İdari Bilimler Fakültesi
30.09.2015	İletişim Fakültesi
01.10.2015	Mühendislik Fakültesi
01.10.2015	Sağlık Bilimleri Fakültesi
01.10.2015	Sağlık Hizmetleri Meslek Yüksekokulu
01.10.2015	Sosyal Bilimler Meslek Yüksekokulu
01.10.2015	Kazan Meslek Yüksekokulu
01.10.2015	Teknik Bilimler Meslek Yüksekokulu

4) KONSÜLTASYON VE EĞİTİM ÇALIŞMALARI

4.1 Vaka Görüşmeleri

- 2015-2016 eğitim-öğretim yılında haftalık vaka görüşmeleri devam etmiştir. Ayrıca gerekli durumlarda öğrencilerin devam ettikleri psikiyatri uzmanı, aile ve akademik danışmanlarıyla da görüşmeler yapılmıştır.

4.2 Üniversitenin Akademik-İdari Personeline Verilen Eğitimler/Seminerler

- Koordinatör, Uzm Psk Dan. Mine Kazak; Eğitim Fakültesi İlköğretim Bölümü Sınıf Öğretmenliği ve İlköğretim Matematik Öğretmenliği bölümlerine “Eğitim Psikolojisi” dersi vermiştir. (EGT 142-03-04).
- PDRM çalışanları tarafından, 27 Mayıs 2016 tarihinde 9:00-17:00 saatleri arasında, Başkent Üniversitesi Kazan Meslek Yüksekokulu’ndan 2 araştırma görevlisi, Başkent Üniversitesi Özel Ayşeabla Koleji’nden 1 rehber öğretmen ve tercih rehberliğinde görev alacak olan 14 akran rehber öğrenciye, tercih rehberliği ve bilgisayar programı ile ilgili eğitim verilmiştir.
- PDRM çalışanları tarafından, 28 Haziran 2016 tarihinde tanıtım ofisinin düzenlediği akran rehber eğitiminde görev alacak olan üniversitenin farklı bölümlerindeki öğrencilerine tercih rehberliği süreci anlatılmış ve aldıkları görevlerde tercih rehberliğine yönelik sorumlulukları anlatılmıştır.
- PDRM çalışanları tarafından, Mart ve Nisan aylarında Eğitim Fakültesi PDR bölümünün talebiyle 12 öğrenciye staj imkânı sağlanmıştır. Öğrencilerin 10 hafta boyunca material hazırlamalarına, araştırma geliştirme çalışmalarında destek sağlamalarına fırsat verilmiştir.
- PDRM çalışanları tarafından, Başkent Üniversitesi Klinik Psikoloji Yüksek Lisans program kapsamında 7 yüksek lisans öğrencisinin PDRM’ye yeni başvuran danışanlarla ön görüşme yapmaları sağlanmıştır.

5) TOPLUMA HİZMET ÇALIŞMALARI

PDRM, Başkent Üniversitesi diğer kurum ve kuruluşlarda çalışan personelin psikolojik ve sosyal yönden gelişimlerine katkıda bulunabilmek için çeşitli çalışmalar yürütmektedir. Bu çerçevede verilen çalışmalar aşağıda özetlenmiştir.

5.1 Diğer Kamu, Kurum ve Kuruluşlarda Verilen Eğitimler/Seminerler

Uzm Psk. Gülin Savaş tarafından, 6 Kasım 2015 tarihinde, topluma hizmet çalışmaları kapsamında, Adana’da Özel Başkent Okulları’nda gerçekleştirilen “II. Başkent Üniversitesi Özel Başkent Okulları Üniversite ve Meslek Tanıtım Fuarı”nda “Mesleki Yönlendirme ve Tercih Süreci” semineri verilmiştir.

5.2 Gazete, Radyo ve Televizyon Programları

PDRM uzmanları, medya aracılığıyla çeşitli konularda bilgilendirme yapmaktadır. 2015-2016 eğitim-öğretim yılında yapılan bilgilendirmeler Tablo 12 'de yer almaktadır.

Tablo 12. Medya Aracılığıyla Yapılan Bilgilendirmeler

Program Adı	Konuklar	Konu	Tarih
Doğru Seçim	Uzm. Psk. Misli Baydoğan Uzm. Psk. Dan. Gülin Saya Psk. Burcu Olgunsoylu	Tercih Rehberliği ve Meslek Seçimi	10 Mayıs 2016
Genç Düşünce	Koordinatör Mine Kazak	YGS Sonrası LYS'ye Hazırlık	09 Nisan 2016
Gündemin İçinden	Koordinatör Mine Kazak	2016 ÖSYS Tercih Rehberliği	Temmuz 2016

5.3 2016 Yılı Öğrenci Seçme ve Yerleştirme (ÖSYS) Tercih Rehberliği Çalışmaları

- 20 Temmuz- 3 Ağustos 2016 tarihleri arasında randevu alan ve üniversite tanıtımına gelen toplam 1284 öğrenci ve ailelerine yüzyüze, 724 kişiye telefon ile toplam 2008 kişiye tercih rehberliği hizmeti sunulmuştur. Üniversite adaylarına üniversitelerin işleyişi hakkında genel bilgi verilmiş, ilgi, yetenek ve değerleri dikkate alınarak tercih listelerini oluşturmalarına yardımcı olunmuş ve gerekli mesleki yönlendirme yapılmıştır. Akbim Yazılım Şirketi'nden alınan istatistiklere göre Başkent Üniversitesi bölümlerine öğrencilerin tercih listelerinde toplam 7805 kere yer verilmiştir.
- Uzm. Psk. Dan. Gülin Saya ve 2 akran rehber öğrenci 26-27 Temmuz 2016 tarihlerinde Adana'da Başkent Okulları'na da tercih rehberliği hizmeti sunmuştur.

6) TOPLAM KALİTEYİ ARTTIRMA ÇALIŞMALARI

6.1 Kalite Yönetim Sistemi

- Üniversite yönetim tarafından düzenlenen toplam kalite toplantılarına katılmıştır, TS-EN-ISO 9001: 2008 Kalite Yönetim Sistemi Standardı çerçevesinde 12 Mayıs 2016 tarihinde, saat 15:30'da merkezimiz iç tetkikten geçmiştir.

6.2 Uzman Personelin İç Kaynaklı Eğitimleri

PDRM çalışanları tarafından katılan kurum içi eğitimler Tablo 13.'de verilmiştir.

Tablo 13. Uzman Personelin İç Kaynaklı Eğitimleri

İç Kaynaklı Eğitimin Adı	Eğitimi Veren Kurum/Kişi	Katılımcılar	Tarih
“Masal Terapi” konulu etkinlik	Başkent Üniversitesi Kültür Hizmetleri Müdürlüğü (Judith Liberman)	Psk. Dr. Gülnur Tekeli, Koordinatör Mine Kazak, Psk. Burcu Olgunsoylu	18 Aralık 2015
“Sanat Tarihinde Ruhlar ve Ruh Dünyaları” konulu seminer	Mehmet Kösemen	Uzm. Psk. Misli Baydoğan Uzm. Psk. Dan. Gülin Saya Psk. Burcu Olgunsoylu	03 Mayıs 2016
İş Güvenliği Eğitimi	Başkent Üniversitesi	Tüm PDRM çalışanları	Mayıs 2016
“Sinema ve Aşk” konulu seminer	Başkent Üniversitesi Psikolojik Danışma ve Rehberlik Merkezi (Kâmil Mingü)	Koordinatör Mine Kazak Psk. Dr. Nurdan Alperten Uzm. Psk. Misli Baydoğan Uzm. Psk. Dan. Gülin Saya Psk. Burcu Olgunsoylu	16 Mayıs.2016

6.3 Uzman Personelin Dış Kaynaklı Eğitimleri

PDRM çalışanları tarafından katılan kurum dışı eğitimler Tablo 14.'te verilmiştir.

Tablo 14. Uzman Personelin Dış Kaynaklı Eğitimleri

Dış Kaynaklı Eğitimin Adı	Eğitimi Veren Kurum/Kişi	Katılımcılar	Tarih
“Barış” konulu ‘4. Psikodrama Günleri’	Dr. Abdulkadir Özbek	Koordinatör Mine Kazak	17-18 Ekim 2015
Psikodrama İleri Aşama Eğitimi	Dr. Abdulkadir Özbek	Koordinatör Mine Kazak	08 Kasım 2015
“Çocuk Değerlendirme Paketi “(Ankara Gelişim Tarama Envanteri, Peabody Resim Kelime Tanıma Testi, Resim Çizme Testleri, Bender Gestalt Görsel Motor Algı Testi, Cümle Tamamlama Testi (Beier), Duygu Durumu Ölçekleri Temel eğitimleri	Türk Psikologlar Derneği	Psk. Burcu Olgunsoylu	3,4,10 Aralık 2015
Çocuk ve Ergen Psikodraması	Dr. Abdulkadir Özbek Enstitüsü- Prof. Dr. Bahar Gökler	Koordinatör Mine Kazak	12 Mart 2016
Psikodramada Araştırma Yöntemleri ve Tez Yazımı	Prof. Dr. Aliye Mavili Aktaş	Koordinatör Mine Kazak	12 Mart 2016
“Rüya” (Psikodrama Grup Çalışması)	Dr. Abdulkadir Özbek Enstitüsü- Psk. Emre Kapkın	Koordinatör Mine Kazak	13 Mart 2016
Psikodrama İleri Aşama Eğitimi	Dr. Abdulkadir Özbek Enstitüsü	Koordinatör Mine Kazak	10 Nisan 2016
“56 Saatlik Şema Terapi ve Uluslararası Sertifikasyon Eğitimi” (“Şema Terapi: Model ve Teknikler” ve “Borderline ve Narsistik Kişilik Bozukluklarında Şema Terapi Uygulamaları”)	Dr. Alp Karaosmanoğlu	Uzm Psk Dan. Gülin Saya Psk. Burcu Olgunsoylu	27-28 Şubat 2016, 26-27 Mart 2016 16-17 Nisan 2016
Çocuk Değerlendirme Paket Programı Süpervizyon Eğitimi	Ankara Türk Psikologlar Derneği	Psk. Burcu Olgunsoylu	06 Mart 2016
II. Lacan Sempozyumu	ODTÜ Psikoloji Bölümü	Uzm. Psk. Misli Baydoğan	14-15 Mayıs 2016

7) BİLİMSEL ÇALIŞMALAR

7.1 Kongre/Sempozyum/Makale Çalışmaları/Araştırmalar

PDRM çalışanları tarafından katılan kongre/sempozyum/makale/bilimsel araştırmalar Tablo 15.'te verilmiştir.

Tablo 15. Katılan Kongre/Sempozyum/Makale Çalışmaları/Bilimsel Araştırmalar

Bilimsel Çalışmanın Adı	Düzenleyen Kişi/Kurum	Çalışmaya Katılanlar	Tarih
“Farklı Yetersizlikleri Olan Çocuğa Sahip Ailelerin Travma Sonrası Stres ve Algılanan Sosyal Destek Düzeylerinin İncelenmesi” başlıklı bildiri sunumu ve bildirinin Mustafa Kemal Üniversitesi Sosyal Bilimler Enstitüsü dergisinin 32. Sayısında yayınlanması	Özel Eğitim Kongresi	Psk. Burcu Olgunsoylu	2-4 Aralık 2016
“The Relationship of Procrastination and Decision Making Styles among University Students (Üniversite Öğrencilerinde Erteleme Davranışı ve Karar Verme Stilleri)” başlıklı yüksek lisans tezi	ODTÜ Sosyal Bilimler Enstitüsü; Uzm. Psk. Dan. Gülin Saya	Uzm Psk. Dan. Gülin Saya	9 Aralık 2015
“Barış En Çok da Çocuklar İçin” konulu sempozyum	Çocuk İstismarı Önleme Derneği	Koordinatör Mine Kazak Psk. Dr. Gülnur Tekeli	18 Aralık 2015
“Obsesif Kompulsif Bozuklukta Kültürelerearası Çalışmalar ve Güncel Tedavi Yaklaşımları” konulu sempozyum	Hacettepe Üniversitesi	Uzm. Psk. Misli Baydoğan Uzm. Psk. Dan. Gülin Saya Psk. Burcu Olgunsoylu	28 Ocak 2016
“Modified CBT Obsessions and Other Recurrent Distressing Mental Intrusions (OKB Tedavisine Yönelik Çalışma Grubu)” konulu çalışma grubu	Hacettepe Üniversitesi/David A. Clark	Uzm. Psk. Misli Baydoğan Uzm. Psk. Dan. Gülin Saya Psk. Burcu Olgunsoylu	28 Ocak .2016
“Hazırlık öğrencileriyle Üniversite Yaşamına Uyum” konulu psikodrama tez çalışması ve “Psikodrama Yöneticiliği” yeterliliğini alma	Koordinatör Mine Kazak	Koordinatör Mine Kazak	25 Mayıs 2016
41. Uluslararası Grup Psikoterapileri Kongresi’ne “Üniversite Yaşamına Uyum ‘Tren Oyunu’” başlıklı poster bildirisi	Ankara Psikodrama Derneği	Koordinatör Mine Kazak	25-28 Mayıs 2016
“Ailesel Kültür Toplumsal Kuşaklar Boyunca Nasıl Etkilenir?” konulu grup uygulaması	Judith Teszary	Koordinatör Mine Kazak	26 Mayıs 2016
“Şema Terapi” başlıklı atölye çalışması	Gonca Soygüt Pekak	Koordinatör Mine Kazak	26 Mayıs 2016
“41. Uluslararası Grup Psikoterapileri: Toplumsal Bellek” konulu kongre	Ankara Psikodrama Derneği	Psk Burcu Olgunsoylu	25-28 Mayıs 2016
“Sosyal Medyanın Aile Yapısı Üzerindeki Etkisi” başlıklı halk konferansı	Ankara Psikodrama Derneği	Koordinatör Mine Kazak	27 Mayıs 2016